

## A MENOS DE UN AÑO DE RECIBIR A 42 PAÍSES COMPETIDORES, GDL ESTÁ LISTA

Guadalajara inició proceso de transformación urbana de gran magnitud y trascendencia que conlleva evoluciones en los ámbitos social, cultural y económico de la ciudad, el estado y el país.

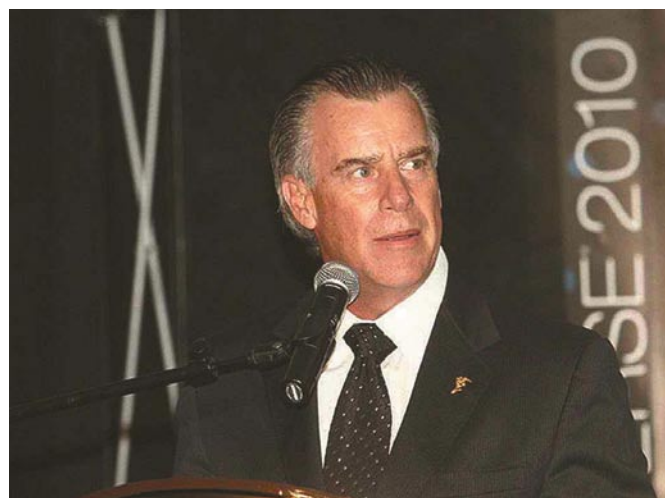
**G**uadalajara 2011, Sede oficial de los LVI Juegos Panamericanos, se prepara a menos de un año para recibir a 42 países que disputarán 13 deportes panamericanos, 26 disciplinas diferentes en 27 escenarios alternos. Esta Guadalajara que cumple más de 468 años y que se luce nuevamente como "La Perla de Occidente". Mucho trabajo, dedicación, esmero de todos. Tanto autoridades gubernamentales, deportivas, y los mismos habitantes, hoy detallan muchos de los aspectos que ponen a GDL 2011 como una muestra de trabajo integral y de suma de voluntades.

Hay que recordar que la historia comienza muchos años atrás, 1996 cuando Cesar Coll es presidente municipal y que en conjunto con Carlos Andrade Garín fueron por la conquista de lo que hoy será una realidad. Guadalajara 2011 Un sueño Panamericano es suma de muchos esfuerzos, ha sido un debate complejo y experiencias que a pesar de grandes problemas hoy se enfrenta como una realidad que asumimos los habitantes de esta ciudad con orgullo. Grandes patrocinadores y un grupo importante de personalidades de todos los géneros hacen gala, presencia y referencia de nuestra ciudad.



### Nuestra Embajadora panamericana

Jimena Navarrete Rosete Embajadora Panamericana Guadalajara 2011.



La Minerva escenario de la cuenta regresiva. Junto a Carlos Andrade Garín.

## Sumario

### A MENOS DE UN AÑO DE RECIBIR A 42 PAÍSES

**COMPETIDORES, GDL ESTÁ LISTA**  
Origen de los Juegos Panamericanos.  
Carlos Andrade Garín.  
42 Países participan en forma directa en los Juegos Panamericanos.

### GDL & Metrópoli

Voluntariado Panamericano.  
Las Mascotas de los Panamericanos.

### Localidades

Instalaciones de la COPAG en la Unidad Deportiva Revolución.  
Notas informativas sobre el Informe que presenta la COPAG ante la ODEPA.

### Travel & Go

Tapalpa.  
Eco-Turismo - Jalisco.  
Plaza Andares.

**ICONO**  
GDL

Editado por  
Alta Corporativo Editores,  
S.A. de C.V.

Director-Editor  
**Alvaro López Tostado**  
alta@iconogdl.com

Información y Redacción  
**Renata Urzúa Rivas**

Relaciones Públicas  
Comerciales  
**Gabriel Atienzo**

Edición  
**Grupo Corporativo  
BALAM**

Domicilio  
Av. Alberta #1975  
Fracc. Colomos Providencia  
CP 44660  
Guadalajara, Jalisco  
México

**www.iconogdl.com**  
comentarios@iconogdl.com

Circulación "Sólo Suscriptores"

Licencias y registros en Trámite.  
ICONO asume toda responsabilidad de los contenidos expresados en sus páginas en versiones impresas y digitales. Derechos de réplica escribir a comentarios@iconogdl.com

Edición dedicada a:  
**Jimena Navarrete.**

## Origen de los Juegos Panamericanos.

Los Juegos Panamericanos convocan a los atletas del Continente Americano en un festival de deportes y amistad internacional. Los juegos se celebran cada cuatro años, en el año que antecede al de los Juegos Olímpicos.



Logotipo de ODEPA.

Los primeros Juegos Panamericanos se celebraron en Buenos Aires, Argentina en 1951 pero tuvieron su origen más de dos décadas antes.

Durante el Congreso Olímpico que coincidió con la celebración de los Juegos Olímpicos de 1924 en París, Francia, allí los miembros del Comité Olímpico Internacional de Cuba, Guatemala y

México propusieron que se establecieran juegos regionales en los que participarían los países de Centroamérica.

Estos juegos se hicieron realidad dos años después cuando la Ciudad de México fue anfitriona de los primeros Juegos Centroamericanos.

Durante los Juegos Olímpicos de 1932 que se celebraron en Los Ángeles, algunos de los representantes de las delegaciones de Latinoamérica propusieron que se celebraran juegos regionales para todas las Américas.

Esta propuesta finalmente logró que se reuniera en Buenos Aires, por primera vez, el Congreso Deportivo Panamericano en agosto

de 1940.

El Congreso eligió a Buenos Aires como la sede de los primeros Juegos Panamericanos en 1942 pero la segunda guerra mundial obligó la postergación de dichos juegos.

A pesar de que los Juegos Panamericanos de 1942 nunca se llevaron a cabo, al menos un póster fue creado para esa ocasión. Los países de la Mancomunidad Británica (Commonwealth) no participaron en el Congreso Deportivo Panamericano durante los primeros años.

Un segundo Congreso Deportivo Panamericano se reunió en Londres durante los Juegos Olímpicos de 1948 y allí

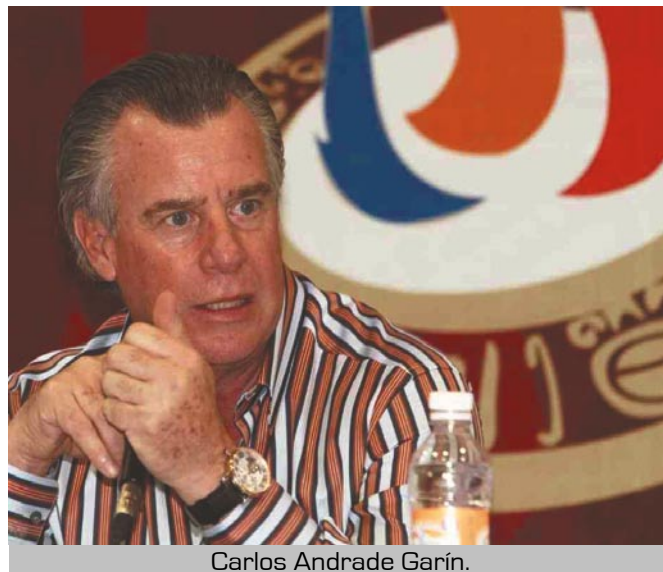
resurgieron los planes. Los primeros Juegos Panamericanos se inauguraron en Buenos Aires el 25 de febrero de 1951. Participaron más de 2.500 atletas provenientes de 22 países.

La organización que gobierna los juegos es la Organización Deportiva Panamericana ODEPA [Pan American Sports Organization (PASO)].

En la actualidad la organización se integra por 42 naciones de América del Norte, América Central, Sudamérica y el Caribe. Las lenguas oficiales son el español y el inglés.

## Carlos Andrade Garín.

Se le conoce por su gran esfuerzo y trabajo que ha desarrollado frente del deporte del estado, desde 1995. Luego de perder la sede de los Panamericanos para el 2003, no se rindió, lo que hizo fue redoblar esfuerzos, conjuntar mejor su equipo de trabajo, hacer más infraestructura deportiva, formar mejor a los entrenadores y hacer a Jalisco campeón. Él trabaja para todos los que hacen deporte.



Carlos Andrade Garín.

Titular del CODE Jalisco, donde se propuso metas a corto, mediano y largo plazo, para que el deporte jalisciense siga creciendo no sólo en Olimpiada Nacional sino también en el alto rendimiento.

Conquistar el sexto campeonato en

Olimpiadas Nacionales, ganar la Olimpiada Elite, obtener el bicampeonato de la Paraolimpiada, consolidar la construcción y remodelación de instalaciones deportivas y presentarse como firme candidato a organizar los Juegos Panamericanos del 2011, son algunas de

las metas que cumplió el Director General del Consejo Estatal para el Fomento Deportivo y Apoyo a la Juventud (CODE).

Promotor de la construcción de una nueva alberca, gimnasio para acondicionamiento físico, zona de entrenamiento para taekwondo, así como la remodelación del gimnasio de básquetbol que se llevó una inversión de seis millones de pesos y la inscripción de la tercera generación para la Universidad del Deporte en el estado. Se construyeron 550 canchas de usos múltiples en el interior del estado, 25 unidades deportivas, además de comprarse equipamiento por 17 millones de pesos.

La Universidad de Guadalajara entregó un

reconocimiento, por sus esfuerzos encaminados a la promoción del deporte de Jalisco, entre los que destacasiete campeonatos consecutivos ganados por el estado en la Olimpiada nacional, así como la obtención de la sede para los Juegos Panamericanos de 2011 y todos sus logros en materia deportiva.





## 42 Países participan en forma directa en los Juegos Panamericanos.

Cada mes estaremos dando a conocer cuatro países que conforman las delegaciones que vendrán a Guadalajara 2011. El orden presentado es alfabético haciendo presencia esta vez a los siguientes cuatro países.



**Antigua y Barbuda** es una nación formada por un conglomerado de islas situada al este del mar Caribe. Forma parte de las pequeñas Antillas con la isla de Guadalupe al sur, Montserrat al sudoeste, San Cristóbal y Nieves en

el oeste y San Bartolomé al noroeste.

El país consta de varias islas, de la cual Antigua tiene una extensión de 280 km<sup>2</sup>, es la mayor y más poblada; Barbuda que posee 160.5 km<sup>2</sup>, al norte de Antigua y Redonda al sudoeste del país con 1.5km<sup>2</sup>. Las islas tienen un clima tropical cálido, con suaves temperaturas constantes durante el año.

Tanto Antigua como Barbuda pertenecen al grupo de las Islas de Sotavento.

Las islas son en su mayoría de tierras bajas, con el punto más alto en Boggy Peak, a 470 metros, ubicado en Antigua.

El principal pueblo del pequeño país es la capital Saint John's en Antigua; el mayor pueblo de Barbuda es Codrington.

La tercera parte de la población de Antigua y Barbuda vive en la ciudad mayor, Saint John's. La mayoría de la población descendiende de los esclavos que solían trabajar en las plantaciones de azúcar; pero también hay grupos de europeos, principalmente irlandeses, británicos y portugueses. Aunque el idioma oficial es el inglés, la mayoría de los locales habla patois, una forma dialectal del inglés.



**Antillas Holandesas** son un conjunto de 5 islas en el mar Caribe y parte de las Antillas Menores. Está dividida geográficamente en dos grupos, uno al este de las Islas Vírgenes, y perteneciente al llamado grupo de islas de

Barlovento, en las que se encuentran las islas de San Eustaquio, Saba y la parte holandesa de la isla de San Martín, y un segundo grupo, situado 900 km al suroeste del anterior, formado por las islas de Curazao y Bonaire, y perteneciente al grupo de islas de Sotavento, frente a la costa occidental de Venezuela.

La mayor parte de la población es descendiente

de africanos, traídos al continente americano a partir del siglo XVII, y en menor grado, de colonizadores europeos provenientes de los Países Bajos. En épocas recientes, se han sumado a su población, habitantes con los más variados orígenes, entre caribeños, latinoamericanos y asiáticos, entre otros.

Luego de años de debate, a principios de marzo

del 2007, el inglés y el papiamento se han establecido como lenguas oficiales junto con el holandés. Este último, lengua madre de alrededor de 10% de la población.

El español está ampliamente difundido, y es lengua madre de un 5% de la población del país. Hay movimientos sociales, que reclaman la enseñanza del español en las escuelas.



La **República Argentina** es un país ubicado en el extremo sur de América organizado como una república representativa y federal.

Por su extensión, es el segundo estado de

América del Sur y el octavo en todo el mundo sólo si se considera la superficie continental americana sujeta a su soberanía efectiva de 2.780.400 km<sup>2</sup>.

Si a esta superficie se le suman los 15.277 km<sup>2</sup> de las islas Malvinas, Georgias del Sur, Sandwich del Sur y Aurora administradas por el Reino Unido pero consideradas por la Argentina como parte

integral de su territorio más los 965.597 km<sup>2</sup> del área antártica reclamada al sur del paralelo 60° S, denominada Antártida Argentina y que incluye a las islas Orcadas del Sur y Shetland del Sur, la superficie total se eleva a 3.761.274 km<sup>2</sup>.

Su territorio continental americano limita al norte con Bolivia y Paraguay, al nordeste con Brasil, al oeste y sur con Chile y

al este con Uruguay y el océano Atlántico.

La actual población argentina es el resultado de la descendencia directa de distintas oleadas de inmigrantes, principalmente de Europa y también del mestizaje de estos con una base indígena originaria desde la conquista española.



**Aruba** es una isla de las Antillas Menores, la más occidental del grupo de Sotavento a 25 km al norte de la península de Paraguaná, al noroeste de Venezuela y al sur del Mar Caribe, justo al oeste de la isla de Curazao, parte de las Antillas Holandesas.

Obtuvo su autonomía dentro del Reino de los Países Bajos, el 1 de enero de 1986.

La isla es generalmente llana y sin ríos. Posee playas de arena blanca, localizadas en las costas oeste y sur de la isla; en el interior de la isla existen algunas colinas, de las cuales se destacan el Hooiberg (165 m) y el Monte Jamanota (188 m), que es el punto más alto de la isla.

El clima local es del tipo semi-árido tropical marítimo, con pequeñas variaciones de temperatura en el año.

La mayoría de la población es descendiente de los españoles y holandeses que dominaron la isla, junto con los arawak, que eran los nativos de la isla y que fueron permitidos en el pastoreo y la ganadería en la época de dominación holandesa. A pesar que no existen indios arawak

actualmente, la herencia étnica es muy visible, siendo una de las más fuertes en el Caribe.

En Aruba se observa una gran cantidad de hispanohablantes que alcanza alrededor del 85% de la población (de este 85% sólo 1/5 de ellos posee al español como lengua única). Su relativa cercanía con Venezuela la ha hecho muy importante.

# Hoy es un día MAC



¡Te puedes dar ese gusto!!

Nutritiva Limpieza Proteínas Calidad Nu...  
 Higiene Compromiso Nutritiva 100% Carne de res Sabor inigui...  
 Proteínas Me Gusta Higiene Me Gusta Proteínas Comp...  
 Limpieza Sabor Compromiso Calidad Me Gusta Limpieza  
 Sabor inigualable Calidad Proteínas Higiene Sabor inigui...  
 Servicio Higiene Proveedores Seleccionados Nutriti...  
 Proteínas Calidad Nutritiva Lim...  
 Nutritiva 100% Carne de res Sabor inigualable Compromis...  
 Higiene Me Gusta Proteínas Limpieza C...  
 Compromiso Calide...  
 Se...  
 N...  
 GARN...  
 re...  
 pie'a lig...  
 inic labi...  
 cir...  
 nas...  
 rita...  
 (el...  
 et...

## carne 100% DE RES



McDonald's™

MOSTRADOR | COCINA 1 | COCINA 2 | CÁMARA DE CONGELADOS Y CÁMARA FRÍA | ALMACÉN | SALA DE EMPLEADOS



McDonald's



## La cuenta regresiva comienza y tiene a la Minerva como testigo.

Cada día y cada hora es tiempo que debemos de considerar todos los Tapatíos para tener el mejor Guadalajara para quienes nos visitarán en un año. 42 países, mas de seis mil deportistas, gente, medios, todos tienen a nuestra ciudad como centro del universo deportivo.

Panamericanos es una propuesta que cada año exige mucho más de la casta deportiva así como de las cedes que van siendo anfitriones de las competencias.

Guadalajara esta en plena edificación, por una parte detallando cada una de las sedes deportivas, estadios e instalaciones que son parte de un patrimonio que estamos edificando para esa fecha 14 de Octubre de 2011. Una de las propuestas que buscamos en estas ediciones es la de sumar esfuerzos de cada uno de los ciudadanos que formamos parte de un Guadalajara 100% Panamericano.

Los esquemas de Voluntariado están listos para registrar a todas las personas que deseen sumarse a esta gran aventura. Hoy quienes tienen 20, 30, 40 o más de cincuenta años son convocados para estar presentes en muchas de las áreas que permiten como todo el mundo presentar una plataforma integral para todos los visitantes, deportistas y turismo que esperamos con los brazos abiertos.

La fiesta que se ofrece como referencia para dar por instalado el reloj que tiene el conteo regresivo de la inauguración de los LVI Juegos Panamericanos es una marca que presiona detalles por cubrir.



El pasado 14/10/2010 marca un año de referencia para el conteo de acercamiento.



Para información de integración al Voluntariado favor de ingresar a la página oficial de Juegos Panamericanos.



**DIRECTORIO**

Estructura Directiva del  
Comité Organizador

**Lic. Felipe Calderón Hinojosa**

Presidente de los Estados  
Unidos Mexicanos  
Patrono de los Juegos

**Lic. Emilio González Márquez**

Gobernador Constitucional  
del Estado de Jalisco  
Presidente del Comité  
Organizador de los XVI  
Juegos Panamericanos

**Lic. Jorge Aristóteles Sandoval**

Presidente Municipal de  
Guadalajara  
Vicepresidente del Comité  
Organizador de los XVI  
Juegos Panamericanos

**Dr. Carlos Andrade Garín**

Director General del CODE  
Jalisco  
Director General del Comité  
Organizador de los XVI  
Juegos Panamericanos  
candrade@guadalajara2011.org.mx

**Estructura Operativa del  
Comité Organizador****Ivar Sisniega Campbell**

Director de Operación y  
Deportes  
isisniega@guadalajara2011.org.mx

**Hugo Rodríguez Gascón**

Director de Infraestructura  
Deportiva  
hrodriguez@guadalajara2011.org.mx

**Horacio de la Vega Flores**

Director Comercial y de  
Mercadotecnia  
hdlavega@guadalajara2011.org.mx

**Federico Torres**

Director de Relaciones  
Públicas e Internacionales  
ftorres@guadalajara2011.org.mx

**Carlos Durán Hernández**

Tecnologías de Información  
cduran@guadalajara2011.org.mx

**Eduardo Pérez Figueroa**

Planeación y Proyectos  
eperez@guadalajara2011.org.mx

**Jorge Bermejo del Villar**

Operación Deportiva  
jbermejo@guadalajara2011.org.mx

**Valentín Yanes González**

Técnico-Deportivo  
vyanes@guadalajara2011.org.mx

**Eloy Márquez Ceniceros**

Medicina y Control  
Antidopaje  
emarquez@guadalajara2011.org.mx

**Irma Huerta Martínez**

Imagen y Diseño  
ihuerta@guadalajara2011.org.mx

**Liliana Zepeda Quintero**

Recursos Humanos  
lzepeda@guadalajara2011.org.mx

**Juan José Martínez Jiménez**

Prensa y Comunicación  
Social  
jmartinez@guadalajara2011.org.mx

**Centro de Operaciones**

Pablo Neruda 3232, Col.  
Providencia 1a Sección  
Guadalajara, Jalisco México  
Tel. +52 (33) 1404.1414

www.guadalajara2011.org.mx

**Voluntariado Panamericano.**

Hoy los grandes eventos en el mundo permiten que toda su comunidad participe en forma directa, hoy a un poco menos de un año Panamericanos convoca para que nos integremos a este proyecto de voluntariado.

Si tenemos tiempo de divertirnos y de ponerle aventuras a la vida ésta es toda una experiencia increíble.

Quizá no somos grandes espectadores, pero llevamos dentro un gran espíritu de anfitriones, donde en estos panamericanos podremos expresar una nueva etapa de nuestra persona.

Me estoy refiriendo a todos lo que la edad nos tiene con canas en las sienes, o que creemos que somos algunos pasados de moda.

Hoy esta experiencia es un valuarte que tenemos a la mano. Hay que inscribirse en la página oficial de Juegos Panamericanos o simplemente ponerse en contacto con el comité organizador.

He aquí los datos, teléfonos y los domicilios

de esta gran organización.  
<http://voluntarios.guadalajara2011.org.mx/sitio/es/>

Antes de llenar tu registro asegúrate que:

1) Tienes una cuenta válida y personal de correo electrónico.

2) Podrás proporcionar en tu registro los datos de algunas de las siguientes identificaciones:

\*I.F.E.  
(Ciudadanos Mexicanos)  
\*C.U.R.P.  
(Ciudadanos Mexicanos)  
\*Pasaporte.

3) Podrás proporcionar nombre y teléfono de algún contacto que podamos localizar en caso de emergencias.

4) En caso de que cuentes con seguro de gastos médicos, ten lista la información.

Quiero ser voluntario, pero ¿cómo y en donde puedo participar?

MANPOWER coordinador de esta propuesta ofrece otra opción en internet [www.guadalajara2011.org.mx/voluntarios](http://www.guadalajara2011.org.mx/voluntarios)

¿Si estás interesado en ser voluntario de los XVI Juegos Panamericanos 2011, pero no estás seguro en que parte de la Organización te gustaría participar?

En Internet se encuentra la lista de los departamentos/ áreas donde puedes ser voluntario y que necesitan el toque mágico que sólo los voluntarios pueden dar!

De las 12,000 vacantes, una de ellas está esperando por ti.

**¡¡¡Apuntate!!!**

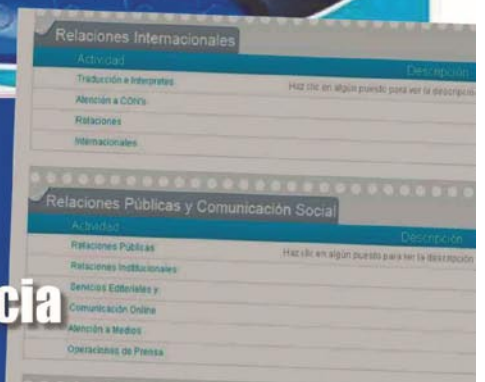


## Ven y forma parte de voluntarios Panamericanos



<http://voluntarios.guadalajara2011.org.mx/sitio/es/>

**forma parte de esta gran experiencia**





## Las Mascotas de los Panamericanos.

Agave, Venadita y León, los rostros de los Panamericanos 2011. Son tres mascotas, no una. Agave, Venadita y León serán los rostros principales de Guadalajara 2011, al ser los diseños ganadores del concurso que se lanzó en busca de la mascota de los Juegos Panamericanos, y cuyos nombres fueron elegidos por la ciudadanía a través de una votación culminó el pasado 23 de diciembre de 2009. (Gabo, Leo y Wichi).



En la presentación de las tres mascotas y sus creadores, se especificó que Agave Azul nació en Tequila y, al igual que sus compañeros, radica en Guadalajara, además de que entre sus aficiones está el paseo en bicicleta, principalmente en la montaña, el atletismo, canotaje, fútbol y el cuidado del medio ambiente.

Su diseñador es Fernando Sánchez, de 29 años de edad, quien es ingeniero industrial y es el creador del cómic Soulkeepers.

Venadita, la única niña de

los tres iconos, es originaria de Tapalpa y practica la danza folclórica, gimnasia artística, taekwondo y ecuestre; además, tiene la afición de la lectura. Su

autor es Ángel Barba, de 29 años, diseñador gráfico y creador de la página mostro.com.mx, cuyo enfoque es mostrar los dioses de la cultura azteca bajo un nuevo enfoque.

León nació en Guadalajara y es voluntario. Entre sus gustos está coleccionar medallas de oro, tiene la vocación de ayudar a las personas con capacidades

diferentes; además, practica el boxeo, natación, tiro con arco y le encantan las carnes en su jugo.

Su creador es José Luis Andrade, de 28 años de edad, licenciado en Diseño para la Comunicación Gráfica y trabaja para una agencia de publicidad, además imparte clases en dos universidades.

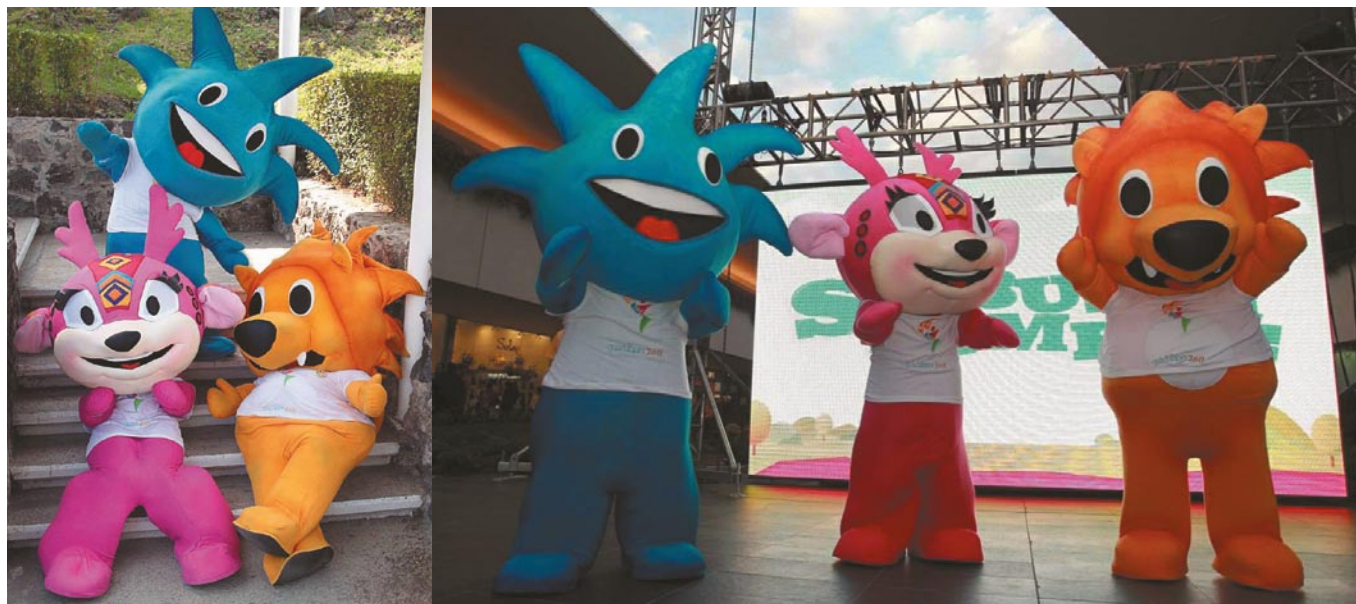
Los creadores de los diseños ganadores se repartieron el premio de 100 mil pesos a cambio de los derechos comerciales, que quedaron en poder del Comité Organizador de los

Juegos Panamericanos Guadalajara 2011 (Copag).

A partir de 2010 empezará la venta de los productos licenciados con la imagen de Venadita, León y Agave, y el nombre de cada uno.

Para solicitar licencias de comercialización es necesario dirigirse con Horacio de la Vega, director comercial y de marketing de los Juegos Panamericanos Guadalajara 2011.

Guadalajara 2011





McDonald's



**Primero hemos sido novedad  
Después la rapidez es la pauta  
Nos siguió la propuesta económica**

**HOY: además de todas estas razones  
Nuestra calidad nutricional...  
Otra razón para venir y disfrutar  
de...**





# Los XVI Juegos Panamericanos del 13 al 30 de Octubre de 2011 en GDL México

Por 3ª vez México es anfitrión de la contienda deportiva y 1ª vez que se organizan fuera de la capital. Reto que asume Guadalajara con orgullo, transformando y adecuando la Perla de Occidente.

La Organización Deportiva Panamericana (ODEPA) eligió por unanimidad a Guadalajara durante la 44 Asamblea General de la Organización celebrada en Buenos Aires en 28 de mayo de 2006, luego de que ninguna otra ciudad se presentara como candidata, la ciudad mexicana fue elegida por los 42 delegados de la organización.

Otras ciudades como San Antonio, Texas (que perdió con Río de Janeiro la sede de 2007), Mar del Plata en Argentina (que ya había sido sede del evento en el año 1995) y Cali en Colombia (que realizó los juegos en 1971) habían sido presentadas como posibles sedes, sin embargo, ninguna presentó su candidatura oficial para la Asamblea.

La occidental capital tapatía buscaba la sede desde hace 10 años, pero en 2003 perdió ante Santo Domingo, y en la siguiente contienda retiró su candidatura, por lo cual Río de Janeiro se quedó con la organización de los Panamericanos de 2007.

Hoy la entidad enfrenta contra reloj una gran cantidad de retos, donde la actitud se suma a ellos.

**¿Y tú,  
eres Panamericano?**



Guadalajara Jalisco México Ciudad con 468 años desde su fundación.





## Instalaciones de la COPAG en la Unidad Deportiva Revolución.

Con sencillas y cómodas instalaciones la COPAG opera la organización completa de los preparativos y detalles de los XVI Juegos Panamericanos Guadalajara 2011.



Oficinas Centrales de la COPAG en GDL Jalisco.

Centro de Operaciones Tecnológicas (TOC)

### Villa Panamericana

La Villa Panamericana originalmente se tenía contemplado que fuere construida en la zona centro, específicamente en el Parque Morelos, sin embargo en septiembre de 2009 se canceló este proyecto.

Se presentaron otras opciones como la Barranca de Huentitán, La zona del Bajío ubicada junto al Estadio Chivas e incluso en el municipio de El Arenal, sin embargo finalmente se anunció que su construcción será en la zona del Bajío.

### SEDES Deportivas

Para la celebración de los distintos deportes, los organizadores han elegido diversas instalaciones deportivas distribuidas en la Zona Metropolitana de Guadalajara, así como en otros municipios del estado de Jalisco

### Unidad Deportiva Revolución

Edificio Panamericano.  
Campo de Tiro con Arco: Tiro con arco  
Domo de Usos Múltiples: Judo y Esgrima  
Gimnasio de Raquetbol: Raquetbol  
Estadio de Hockey sobre Pasto: Hockey sobre pasto

### Unidad Deportiva Adolfo López Mateos

Complejo Panamericano de Gimnasia: Gimnasia artística, rítmica y con trampolín  
Estadio de Softbol: Softbol

### Unidad Deportiva Ávila Camacho

Complejo Panamericano de Voleibol de Sala: Voleibol

### CODE

Domo del CODE: Basquetbol y Lucha

Gimnasio de usos múltiples: Badminton y Tenis de Mesa  
Clinica de Medicina Deportiva y Escuela para Atletas  
Velódromo Panamericano.

### CODE Paradero

Foro de Halterofilia: Levantamiento de pesas  
Pabellón de Tiro: Tiro  
Velódromo Panamericano: Ciclismo de pista y Atletismo

### Parque Metropolitano

Centro acuático: Clavados, Nado Sincronizado, Polo Acuático y Natación.  
Centro de Tenis: Tenis

### Parque San Rafael

Complejo de Balonmano: Balonmano y Taekwondo  
Pista BMX: Ciclismo BMX

### Estadios

Estadio Jalisco: Fútbol  
Estadio Omnifite: Inauguración, Fútbol  
Estadio Panamericano de Atletismo: Atletismo  
Estadio Tres de Marzo: Fútbol  
Estadio Tlaquepaque: Fútbol y Rugby  
Estadio Atlas Colomos: Fútbol

### Complejo Tecnológico de la Universidad de Guadalajara

Domo de la Universidad de Guadalajara:  
Coliseo Olímpico de la Universidad de Guadalajara  
Gimnasio de la Universidad de Guadalajara

### Universidad Autónoma de Guadalajara

Domo de la Universidad Autónoma de Guadalajara

### Clubes Deportivos

Guadalajara Country Club: Equitación  
Club Cinegético de Jalisco: Tiro

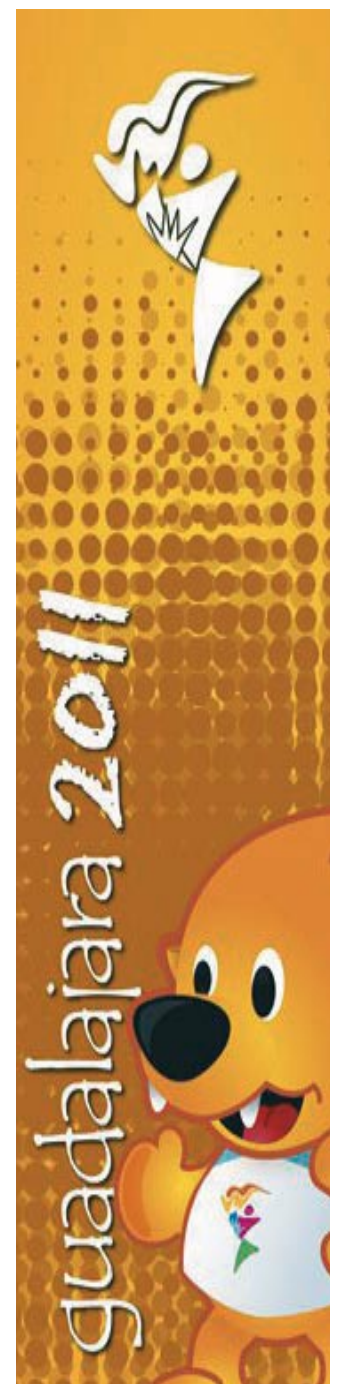
### Otras ciudades

*Lagos de Moreno*  
Estadio Panamericano de Beisbol  
*Ciudad Guzmán*  
Pista de Remo y Canotaje  
*Puerto Vallarta*  
*Marina de Puerto Vallarta*  
Estadio de Voleibol de Playa  
Circuito Panamericano de Triatlón  
Tapalpa Pista de ciclismo de montaña

### Sedes de no competición

Aeropuerto Internacional Miguel Hidalgo y Costilla  
Centro Internacional de Radio y Televisión (IBC)  
Centro Principal de Prensa (MPC)

Guadalajara 2011





## Notas informativas sobre el Informe que presenta la COPAG ante la ODEPA.

Acapulco, México.- Prudencia y objetividad pide Mario Vázquez Raña, presidente de la Organización Deportiva Panamericana (ODEPA), durante la Asamblea General del organismo, que se lleva a cabo en esta ciudad turística del estado de Guerrero.



Mario Vazquez Raña - Presidente de la ODEPA

Carlos Andrade Garín quien, en el marco de la XVII Asamblea General de ACNO (Asociación de Comités Olímpicos Nacionales), mencionó que las instalaciones que albergarán la justa continental 'serán de las mejores del mundo'.

Ale escucharse, el también titular de ACNO, Mario Vázquez Raña pidió

cordura a Andrade Garín y lo conminó a hablar con la verdad. 'Estamos hablando sin mentir, no me puedes decir que un estadio (de atletismo) que se está haciendo casi de manera provisional sea un gran estadio porque es un estadio sencillo, puede ser bonito pero es muy sencillo'.

"No le pongamos flores en donde no hay que poner"

Vázquez Raña abundó en otras instalaciones como el velódromo panamericano, el cual fue objeto de severas críticas por la construcción de columnas que obstaculizan la vista para la realización de ciertas pruebas.

La ODEPA Reconoció que la organización rumbo al certamen panamericano 'va caminando al filo de la navaja' pero también aceptó que uno de los mayores dolores de cabeza, la construcción de la Villa Panamericana 'va por buen camino, pero no podemos tener retrasos ni en construcciones, ni en dinero, ni de ningún tipo', enfatizó.

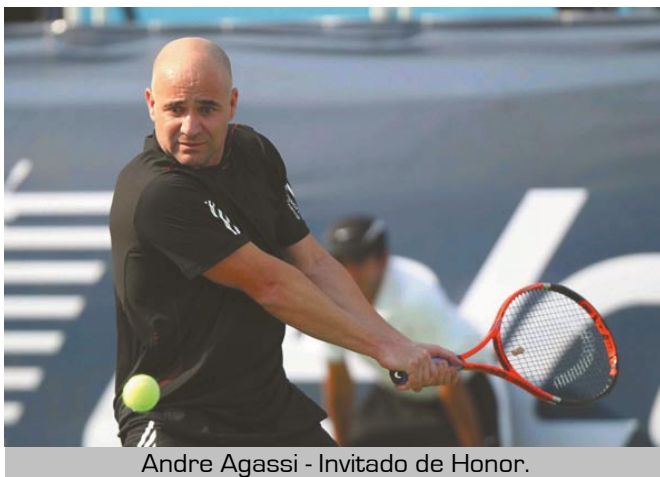
El Comité Organizador de los Juegos Panamericanos Guadalajara 2011 se presenta aquí ante su última prueba de fuego antes de la celebración del magno evento el cual habrá de realizarse del 13 al 30

de octubre del próximo año, con la ceremonia oficial de inauguración el 14 de octubre.

COPAG 2011, el cual es encabezado por el gobernador de Jalisco, Emilio González Márquez, realizó su informe de actividades ante los presidentes de los Comités Olímpicos de la Odepa y de la Asociación de Comités Olímpicos Nacionales reunidos en este Puerto para celebrar la 1a. Convención del Deporte Olímpico, así como la XVII Asamblea General de ACNO que elegirá al nuevo Comité Ejecutivo del organismo.

## Se inaugura SEDE DE TENIS en Parque Metropolitano.

Fue inaugurado el Complejo Panamericano de Tenis Telcel ubicado en el parque Metropolitano de esta ciudad, evento al que acudieron grandes figuras del deporte blanco como Andre Agassi y Jim Courier, además de Wayne Ferreira y Mark Phillipousis para participar en el All EMOSA



Andre Agassi - Invitado de Honor.

La fiesta para la inauguración de Complejo tenístico Telcel inició desde el pasado viernes donde Andre Agassi fue el invitado de honor para cortar el listón, además recibió, de manos de los organizadores del

Comité de los Juegos Panamericanos Guadalajara 2011, una figura de mariachi en reconocimiento a su trayectoria y como ganador de ocho Grand Slams.

La presencia de las

leyendas del tenis cayó como anillo al dedo pues el Comité Organizador de los JP 2011 festejó que falta un año para que inicie el evento que reunirá a una gran cantidad de deportistas en suelo mexicano.

Al día siguiente Agassi regresó al Complejo Panamericano de Tenis Telcel para ofrecer clínicas a niños, sin embargo, ante la euforia de los aficionados, el ganador de ocho Grand Slams prefirió tomarse un tiempo para repartir autógrafos y tomarse fotos. Horas más tarde, Andre Agassi y Jim Courier saltaron a la cancha de Telcel

para disputar el partido inaugural.

Después del partido, Agassi declaró que es un sueño poder inaugurar el Complejo Panamericano de Tenis Telcel y confesó que a los 40 años de edad aún disfruta jugar partidos de este tipo, cuatro años después de haberse retirado del circuito profesional.



# Hoy es un día MAC



¡Te puedes dar ese gusto!!



**Cajita Feliz: ¡Todas las opciones son deliciosas! Elige la que más te guste.**

<p><b>1</b> Elige tu favorito</p>	<p><b>2</b> Acompáñalos con lo que más te guste</p>	<p><b>3</b> ¿Qué tomas?</p>	<p><b>4</b> Sorpresa</p>
  	 	  	 <p>Busca aquí las sorpresas que encontrarás en tu Cajita Feliz</p>

McDonald's



# Tapalpa del término Náhuatl “Tierra de colores” o “Lugar situado en lo alto”

Tapalpa se localiza al sur del estado de Jalisco, aproximadamente a 133 kilómetros de Guadalajara, sobre la Sierra Madre Occidental, en la confluencia de las llanuras sobre las que se sitúa la laguna de Sayula, con el macizo montañoso del Nevado de Colima. Limita al norte con los municipios de Atemajac de Brizuela y Chiquilistlán; al sur con San Gabriel; al oriente con Sayula, Amacueca y Techaluta; y al poniente con Tonaya.

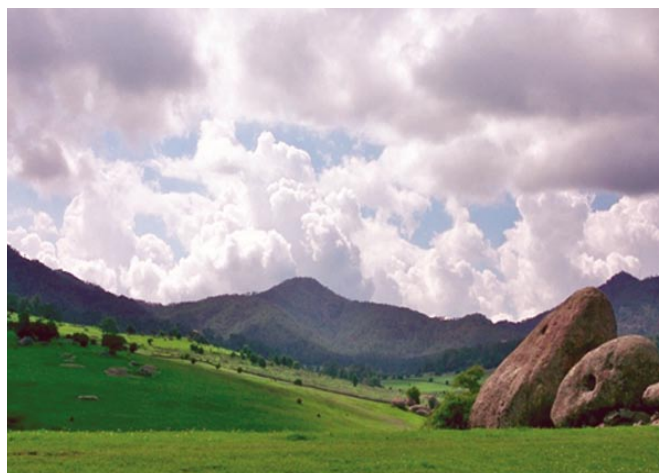
Todo en este lugar invita al disfrute, artesanías, fiestas y gastronomía integran un mosaico que invitará siempre al regreso. Las fiestas más importantes se distribuyen a lo largo del año, en fechas tan significativas como las del 4 al 12 de diciembre cuando se celebra a la Virgen de Guadalupe; entre marzo y abril, el carnaval y la Semana Santa; además de un sinnúmero de festejos religiosos como los que celebran a la Virgen de la Defensa, en los meses de julio y agosto, y a la de las Mercedes, en septiembre.

El platillo principal del lugar es el borrego al pastor, mientras que los dulces típicos lo constituyen los llamados “borrachitos” y el rompopo, entre otros dulces a base de leche como jamoncillos, cajetas y el tradicional “pegoste”. La economía de Tapalpa se sustenta principalmente en el turismo, producción artesanal y textiles de lana hechos a mano.

Caminar por las calles de Tapalpa no sería lo mismo sin sus tradicionales pilas, las cuales son fuentes comunales que todavía mantienen su función original.



Plaza principal de Tapalpa, Jalisco.



Rincón de las Piedrotas.



Vista de Tapalpa.



## Parque Eco-Turístico del Cerro de la Mesa.

El Gobierno Municipal sabe que el parque Eco-Turístico Cerro de la Mesa brindará grandes beneficios para el municipio como el desarrollo de la economía, el fomento del deporte y la convivencia familiar.



Deportes Extremos.

El Parque Eco-Turístico Cerro de la Mesa se está convirtiendo en una realidad, después de la intensa reforestación que se ha realizado en este

pulmón de Tamazula para llenarlo de vida, los trabajos para la instalación de la tirolesa han concluido y aunque todavía se trabaja en la construcción

de las terrazas, el área para escalar, rapel y todos los atractivos que tendrá este parque, la primer tirolesa de la ciudad está preparada para recibir a

todas las personas que deseen practicar este deporte extremo y sentir la libertad de poder volar prácticamente.

La Tirolesa del Parque Eco-Turístico Cerro de la Mesa fue inaugurada de manera oficial el pasado 12 de octubre con un magno evento denominado "Paseo Familiar Cerro de la Mesa" esto en el marco de la celebración de los 45 años que Tamazula ostenta el título de ciudad.

Durante el evento la ciudadanía pudo conocer a detalle cada una de las actividades que se llevaron a cabo para la construcción del parque, además de disfrutar un baile popular, concursos de encostados, ajedrez, balero, entre otros.

## Zapotlán el Grande alberga tres recintos naturales de abundante recreación.



Lago de Zapotlán.

El Lago Zapotlán es considerado como humedal sitio Ramsar, el lago Zapotlán es uno de los principales atractivos de carácter natural con que cuenta el municipio por la concentración de especies de flora y fauna únicas en la región.

Este vaso lacustre ha sido el escenario de múltiples actividades deportivas y de esparcimiento, además, de ser un importante polo económico para la población misma que

aprovecha el pescado para su consumo y las plantas de tule para la elaboración de artesanías y utensilios para el hogar.

El lago es sede oficial de los Juegos Panamericanos Guadalajara 2011. Su inigualable belleza ha sido inspiración para que poetas y escritores ventilen hermosas creaciones en su torno.

En el punto denominado Las peñas, rocosa falda al oriente de la ciudad, aún

se observan las ruinas de la otrora opulencia industrial que caracterizó por muchos años a esta localidad.

Son las ruinas de un molino de harina de trigo, construido a mediados del siglo XVIII, que aprovechaba las aguas del arroyo Los guayabos para mover el mecanismo que trituraba los granos.

El hermoso entorno natural hoy día fue convertido en un parque ecológico, donde las familias esparcen las horas a la sombra de los pinares diseminados en el área. Desde las alturas de Las peñas, donde las piedras de Los compadres dominan el valle.

El punto referencial más importante y destacado de la región sur de Jalisco, sin duda alguna, lo es el Nevado de Colima, escenario de múltiples hazañas

históricas y míticas, donde personajes reales y de leyenda le han otorgado una mágica presencia a la colosal montaña.

El Colima alcanza los más de cuatro mil metros de altura sobre el nivel del mar, y se accede al mismo a través de la llamada brecha de "Milanés".

Tiene una capacidad máxima de vehículos de hasta cuatrocientos, registrándose una afluencia mayor sobretodo en los meses de diciembre, enero y febrero, época en la cual suele tener en su copo algo de nieve, principal atractivo para los visitantes procedentes de diversos puntos de la República Mexicana y del extranjero, quienes encuentran un fascinante paisaje compuesto por una exuberante y peculiar flora y fauna.



# Plaza Andares; Ícono de la modernidad y la inversión en Jalisco

Ubicado en la zona más moderna de Guadalajara, este complejo se distingue al ofrecer un estilo de vida diferente, con el centro comercial más grande e importante del occidente mexicano, nueve torres de departamentos, dos torres corporativas de negocios y, próximamente, un hotel de categoría especial.

Para los especialistas en finanzas se trata de una de las obras más costosas del México actual, pues requirió de una inversión de 4 mil 500 millones de pesos.

Andares Comercio & Vida contempla edificios habitacionales y de oficinas, más de 200 locales comerciales, cines y centros de entretenimiento, en un área de 13 hectáreas.

Deslumbrante, sin lugar a dudas, desde cualquier ángulo por el que se le vea.

La inversión corrió a cargo de Desarrolladora Mexicana de Inmuebles, cuyo presidente es Álvaro Leño Espinosa, y el diseño arquitectónico es creación de Javier Sordo Madaleno, responsable de obras como los centros de rehabilitación infantil Teletón México, Guadalajara, Oaxaca y Aguascalientes; los edificios del Palacio de Hierro y los corporativos de Herdez y Grupo Cuervo; el Centro Comercial Antara Polanco y la iglesia de Santa Fe, entre muchos otros.

Andares, un centro de vida que reúne lo más exclusivo en marcas, estilo de vida, gastronomía y entretenimiento, con un nivel de sofisticación único en México.



Hospital Puerta de Hierro.



Otra perspectiva del Centro Comercial.



McDonald's



**Primero hemos sido novedad  
Después la rapidez es la pauta  
Nos siguió la propuesta económica**

**HOY; además de todas estas razones  
Nuestra calidad nutricional...  
Otra razón para venir y disfrutar  
de...**

